

作为安全部件的生产商, Cobianchi Lifteile AG 公司负责设计和生产 Cobianchi 渐进式安全钳。  
制订本使用说明书的目的是在渐进式安全钳的生产、流通和维护过程中为框架生产商和安装公司提供帮助。

在本使用说明书中涉及渐进式安全钳系统 PC400E 的标准结构。如果您所面对的安装类型与这里所述的结构不同, 请向技术部门或相关的设计部门求助。

以下是有助于实现正常安装和运行的重要提示。

在本使用说明书必须附上以下图纸:

图纸编号	渐进式安全钳系统	正面图、平面图、侧视图
400E-BA01-1	PC400E	带有序号的渐进式安全钳装配图

本说明书由几页正文页(视不同的语言而定)和一页图纸构成。客户专有的解决方案可能导致安装流程有所不同。渐进式安全钳系统可以从上方或下方安装到轿厢中。在拉入升降器(序号 10)上进行升降器啮合。详细说明请参见我们的技术资料。

**保留与这里所述的标准结构所有不同的权利。**

### **在安装前请注意:**

渐进式安全钳系统 PC400E 由两对经样机检测的渐进式安全钳 PC200E 构成。型号标牌上的全部性能参数仅涉及由两个已设置并铅封的止动头(序号 1)构成的一对渐进式安全钳系统。每两个止动头(序号 1)使用相同的序列号。这个编号必须与标签、随附的型号标牌以及设备的工厂代号一致。如果不是这种情况, 则存在混淆且必须向采购部门、您自己的仓库部门咨询, 或直接向制造商咨询。

## **1. 安装**

### **1.1. 止动头的安装和校准**

默认情况下, 所提供的货物已经完成安装和设置, 并带有在角撑板(序号 4)上沿垂直方向串联的两个止动头(序号 1)。支撑板(序号 3)、升降器轴(序号 2)、挡块触发套筒(序号 2a)和限位开关(序号 7)安装在限速器钢丝绳一侧。

必须用足够大的螺栓 M20 将角撑板(序号 4)拧紧到框架上。在悬挂角区域, 螺栓必须直接拧入到基本单元(序号 1)的壳体中。必须可靠地吸收在制动过程中通过角撑板(序号 4)作用到框架结构上的力矩。为了确保制动单元的正常功能, 必须确保制动蹄(序号 11)的左右两侧与导轨工作面的距离相同。必要时, 通过导靴的移动确保准确的位置并**固定这个位置, 防止其移动**。

为了实现额外的稳定, 可以借助螺栓 M12 将支撑板(序号 3)固定在止动框架上。

### **1.2. 安装止动头之间的中间轴**

在 Cobianchi Lifteile AG 的供货范围内包含中间轴并通过编号标注其与各个系统之间的对应关系。中间轴可能是一体式或两件式。

将根据合适的长度量身定制的成形钢管 D 50 mm (净尺寸 328 mm, 在外侧止动轴上)与侧壁相连并拧紧螺栓和锁紧螺母。

**在完成中间轴的安装之后, 检查用手是否可以轻松转动连杆。应确保在连接轴内不会出现过多的扭力(扭转)。四个止动头的拉入升降器(序号 10)必须同时与两个导轨啮合。如果净尺寸较大, 必要时应额外支撑中间轴, 以防止下垂。**

### **1.3. 支撑板和升降器的安装**

如果尚未进行预安装, 则必须在限速器钢丝绳一侧将支撑板(序号 3)拧紧到角撑板(序号 4)上。固定挡块触发套筒(序号 2a)并将升降器轴(序号 2)推入。限位开关(序号 7)的滚轮必须在触发套筒(序号 2a)的凹槽中。随后, 用螺栓(序号 8)将升降器(序号 2)固定到拉入升降器(序号 10)和升降器轴(序号 2)上。在拧紧螺栓和锁紧螺母之前, 检查拉入升降器(序号 10)是否处于静止位置(安全钳完全打开)以及从上面看, 升降器(序号 2)和支撑板(序号 3)是否平行。随后, 拧紧所有螺栓和锁紧螺母。现在检查升降器(序号 2)是否可以从其初始位置中自由移出。

### **1.4. 在两个升降器上安装双重钢丝绳连接组件**

通过两个螺栓将钢丝绳连接组件（序号 5）与升降器相连、装入橡胶环并用开口销固定螺栓。检查保险装置。在需要时，可通过特殊附件的形式向 Cobianchi 购买可垂直调节的钢丝绳连接组件。在安全钳框架上挂入复位弹簧（序号 12）之前，用手检查接合杠杆系统的移动是否灵活。

### 1.5. 型号标牌

在将随附的型号标牌安装到框架上的显眼位置之前，清洁规定区域的表面并让其完全晾干。不得大面积接触型号标牌的粘贴表面。粘贴后，将其牢牢压紧。

### 1.6. 已润滑轨道上的提示牌

所有在已润滑轨道上使用的渐进式安全钳都会附带一个黄色的提示标签。应将其放置在显眼的位置（例如：轨道注油器上）。只能使用黏度级别为 ISO VG 68-150 且不含高压添加剂的单一矿物油（C 类润滑油，根据 DIN 51517，第 1 部分）。变速箱、发动机和液压机组的润滑油常常含有添加剂，不适合在这里使用。

## 2. 连接

为限位开关（230 V、4 A）（序号 7）布线并检查其功能。

将限速器钢丝绳用钢丝绳连接组件（序号 5）的钢丝绳末端连接器与升降器（序号 2）相连。

用于接合渐进式安全钳所需的升降器（序号 2）上的触发力最大为 350 至 400 N。应确保触发的限速装置在限速钢丝绳中所产生的拉力至少为接合渐进式安全钳所需力的二倍（但至少为 300 N）。

## 3. 调试

**注意：**在首次止动尝试时应注意：

如论如何，都应除去导轨的工作面上的污物、防锈剂以及可能含有的表层涂色。最好使用冷态清洁剂或制动盘清洁剂。

对于已润滑的轨道，应使用黄色标签上推荐的 C 类润滑油（DIN 51517，第 1 部分，黏度等级 ISO VG 68-150）。

## 4. 保养

如果已经按规定安装了渐进式安全钳，则保养仅限于检查以下内容：

### 4.1. 导轨的状态：

根据上述的调试说明

### 4.2. 触发连杆：

拉入升降器（序号 10）的同步响应、中间轴的无缝连接、升降器（序号 2）是否可以沿相应的方向自如移动

### 4.3. 限位开关：

电气/机械功能、确保操作

### 4.4. 止动头：

对正中心、干净

### 4.5. 轿厢的控制：

状态正常、未扩大或移动

### 4.6. 整洁性：

特别是对于建筑用电梯以及在改装时，应确保止动头不会被石膏、混凝土、水泥、灰泥、砂石或类似建筑材料所污染。必须拆卸并清洁已脏污的止动头。

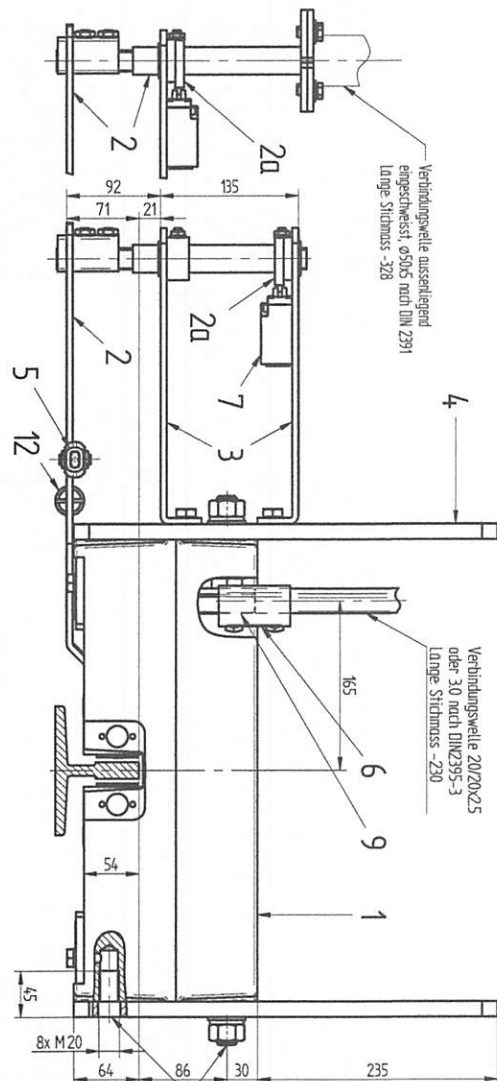
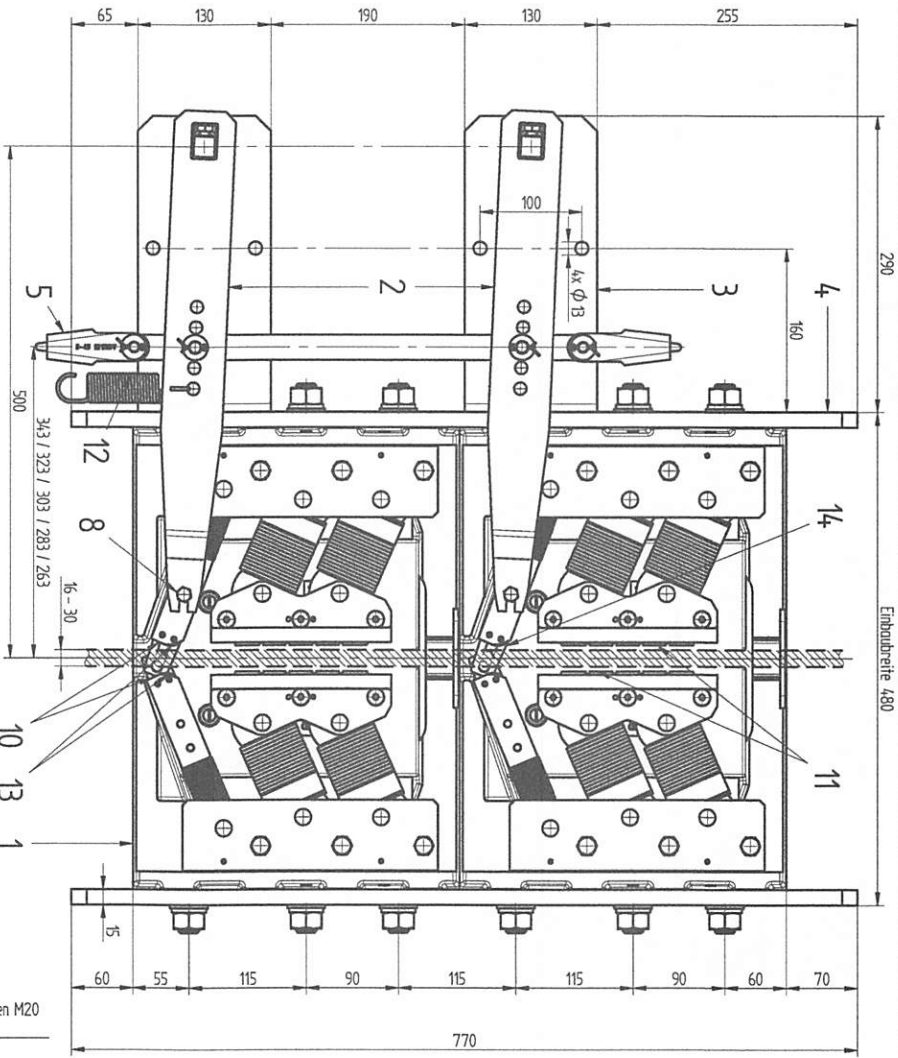
如果注意了本说明书的内容，可以明显提高电梯使用者以及安装运行时的安全性。

Die Bohrungen in den Knotenblechen dienen zur Befestigung der Fangvorrichtung im Rahmen. Die Anzahl der Befestigungsschrauben, sowie die Festigkeit der Verbindung von Traverse und Hängewinkel müssen durch den Rahmenhersteller anwendungsabhängig und konstruktionsbezogen berechnet werden.	角撑板中的钻孔用于在框架中固定安全钳。 紧固螺栓的数量以及横杆和悬挂角连接件的强度必须由框架生产商根据应用情况以及结构进行计算。
Einbaubreite 480	安装宽度 480
Verbindungswelle aussenliegend eingeschweisst, $\varnothing 50 \times 5$ nach DIN 2391 Länge: Stichmass -328	外部的连接轴焊接, $\varnothing 50 \times 5$ , 根据 DIN 2391 长: 净尺寸 328
Verbindungswelle 20/20x2.5 oder 3.0 nach DIN2395-3 Länge: Stichmass -230	连接轴 20/20x2.5 或 3.0, 根据 DIN2395-3 长: 净尺寸 230
Knotenblech / Rahmen muss mit 7 Schrauben M20 pro Gehäuseseite befestigt werden	在外壳的每侧必须用 7 个 M20 螺栓固定角撑板/框架。
Stückzahlen für Bremsfangsystem	渐进式安全钳的件数
Das Urheberrecht auf dieser Zeichnung und allen Beilagen, die dem Empfänger persönlich anvertraut sind, verbleibt jederzeit unserer Firma. Ohne unsere schriftliche Genehmigung darf diese nicht eingesehen (EDV), kopiert, vervielfältigt und niemals Dritten mitgeteilt der zugänglich gemacht werden.	本图纸以及亲自托付给收件人的所有附件的版权随时归本公司所有。未经我们的书面同意, 不得复制、复写已读取的电子数据, 也不得将其透露给第三方。
<i>Änderung: (Datum / Index)</i> 05.02.13 / 644	<i>修订: (日期 / 索引)</i> 13.02.05 / 644
<i>Ausgabe: 29.05.20 / HG</i>	<i>出版: 20.05.29 / HG</i>
Technische Änderungen vorbehalten	保留技术修订的权利
4 Auslöseverbindung kpl. 8 Zahnsektor 1 Rückzugfeder 8 Bremsbacke 8 Einzugheber 8 Auslösewelle 2 Schraube 1 Endschalter 2 2 Auslösevierkant kpl. 1 Seilverschlussgarnitur kpl. 1 4 Knotenbleche 2 2 Stützbleche 2 Heber kpl. inkl. Heberachse und Anschlag- Auslösehülse kpl. 2 Grundeinheit	4 成套触发连接件 8 齿扇 1 复位弹簧 8 制动蹄 8 拉入升降器 8 触发轴 2 螺栓 1 限位开关 2 2 套成套触发四方形 1 成套钢丝绳连接组件 1 4 个角撑板 2 2 个支撑板 2 成套升降器, 包括升降器轴和成套挡块触发套筒 2 基础单元
<i>Stk.</i>	<i>件</i>
<i>Gegenstand</i>	<i>检测内容</i>
<i>Pos.</i>	<i>序号</i>
<i>Werkstoff</i>	<i>材料</i>
<i>Modell</i>	<i>型号</i>
<i>Bemerkungen</i>	<i>注释</i>
Zusammenstellung	装配



zu Betriebsanleitung FV-Typ: PC400E	PC400E 型渐进式安全钳 使用说明书
<i>Massstab</i> 1:5	<i>比例尺</i> 1:5
<i>Gezeichnet</i> 17.09.09 HG	<i>制图</i> 09.09.17 HG
<i>Kontrolliert</i> 05.02.13 HG	<i>控制</i> 13.02.05 HG
<i>Geprüft</i> 05.02.13 DH	<i>检查</i> 13.02.05 DH
<i>Ersatz für:</i> -	<i>替代:</i> -
<b>Cobianchi Lifteile AG</b>	<b>Cobianchi Lifteile AG</b>
Weststrasse 16, CH-3672 Oberdiessbach Tel. ++41 - (0)31/720'50'50 Fax. ++41 - (0)31/720'50'51 info@cobianchi.ch - www.cobianchi.ch	Weststrasse 16, CH-3672 Oberdiessbach 电话: ++41 - (0)31/720'50'50 传真: ++41 - (0)31/720'50'51 info@cobianchi.ch - www.cobianchi.ch
Zeichnungsnummer 400E-BA01-1	图纸编号 400E-BA01-1

Die Bohrungen in den Knotenblechen dienen zur Befestigung der Fangvorrichtung im Rahmen.  
Die Anzahl der Befestigungsschrauben, sowie die Festigkeit der Verbindung von Traverse und Hängewinkel müssen durch den Rahmenhersteller anwendungsabhängig und konstruktionsbezogen berechnet werden.

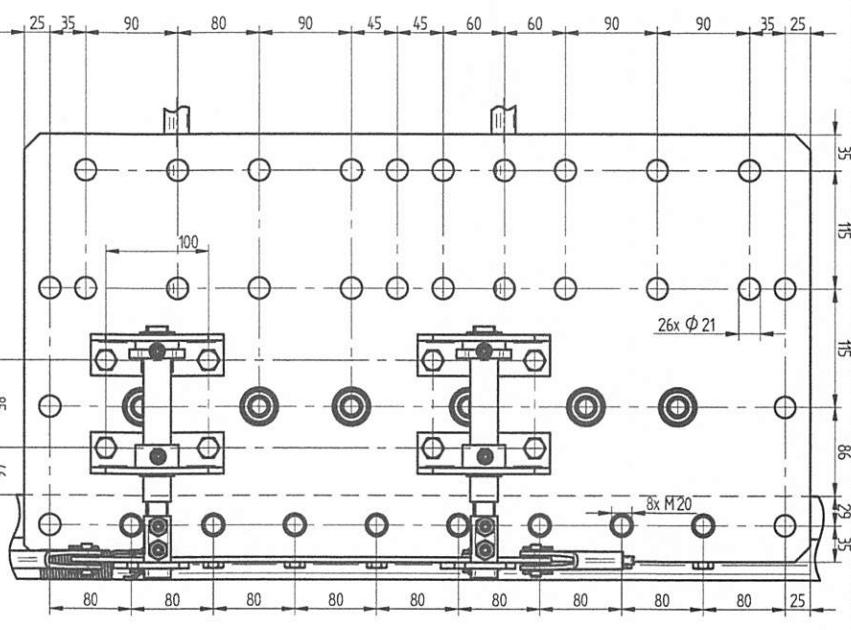


Das Urheberrecht an dieser Zeichnung und allen Beilagen, die dem Empfänger persönlich anvertraut sind, verbleibt jederzeit bei der Firma. Ohne unsere schriftliche Genehmigung darf diese nicht eingesehen, kopiert, vervielfältigt und niemand Dritten mitgeteilt oder zugänglich gemacht werden.

Knotenblech / Rahmen muss mit 7 Schrauben M20 pro Gehäuseseite befestigt werden

Stückzahlen für Bremsfangsystem

Stk.	Bezeichnung	Pos.	Material	Modell	Bezeichnung
4	Auslöseverbindung kpl.	14			
8	Zahnsektor	13			
1	Rückzugfeder	12	HL20-20-1		
8	Bremsbacke	11	HL20-16-4		
8	Einzughebel	10	HL20-08-1		
8	Auslösewelle	9	HL20-06-1		
2	Schraube	8	HL20-03-1		
1	Endschalter	7	DA-MZ05-2		
2	Auslöseverknopf kpl.	6	DA-MZ03-3		
1	Seilverschlussgehäuse kpl.	5	400E-MZ30-1		
1	Knotenleiche	4	400E-MZ19-1		
2	Stützbleche	3	Z00E-MZ5-1		
2	Heber kpl. inkl. Heberachse und Anschlag- Auslöselehse kpl.	2	Z00E-MZ01-1		
2	Einheitlichkeit	1	DA-MZ28-31		
2	Einheitlichkeit	1	Z00E-M480R161		



Technische Änderungen vorbehalten

Änderung / Datum / Index	05.02.13 / 644
Ausgabe	29.05.20 / HG

**Zusammenstellung**  
zu Betriebsanleitung  
FV-Typ PC400E

**400E-BA01-1**

VERSTÄRKTE 15-T-350Z TÜRPERESSOR  
Firma: COBIANCHI LITHALITE AG  
Tel: +41 0317270521  
E-Mail: info@cobianchi.ch

MASSSTAB 1:5  
Gezeichnet: T10909 HG  
Kontrolliert: 05.02.13 HG  
Geprüft: 05.02.13 OH  
Ersatz für: -